

## A Compostal technológiát alátámasztó akkreditált laboratóriumi vizsgálatok

### 1. Compostal takarófólia permeabilitási, higienizációs vizsgálata

**A vizsgálatot végezte:** BIO-KALIBRA Környezetgazdálkodási és Mérnöki Tanácsadó Kft.

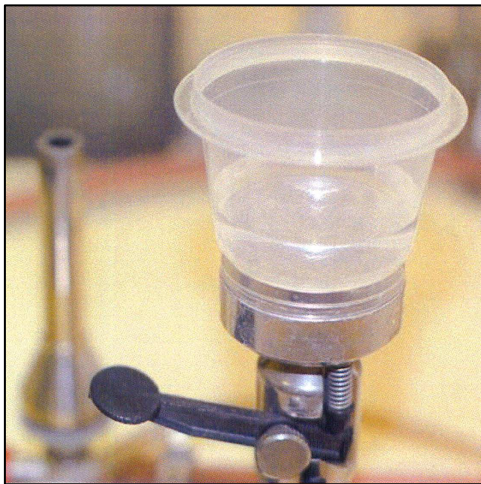
**A vizsgálat kelte:** 2009. április

Az eredmények szerint a Compostal® takarófólia a vizsgált humán patogén baktériumok átjutását szignifikáns módon akadályozza.

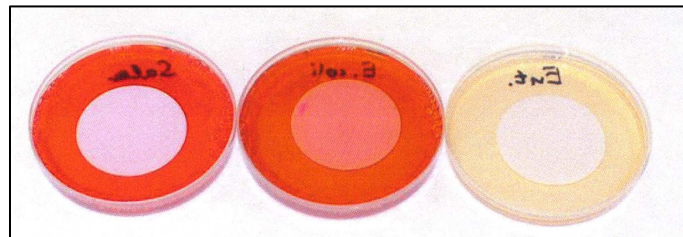
A vizsgálatok alapján kijelenthető, hogy a Compostal® technológia részét képező takarófólia környezetet kímélő, környezetbarát anyag. A takarófóliával dolgozók számára sem jelent mikrobiológiai kockázatot.

A takaróanyaggal letakart és megfelelő rögzítéssel ellátott prizmák zártnak tekinthetők.

A Compostal® takarófólia alkalmazása környezet – higiénés szempontból előnyös és támogatott.



Felületrétegzés baktérium szuszpenzióval



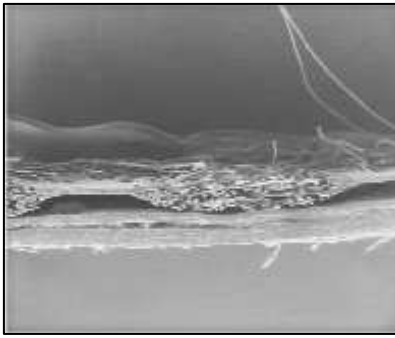
Eredmények a táptalajon

### 2. Compostal takaróanyag - Szemipermeabilitási vizsgálatok

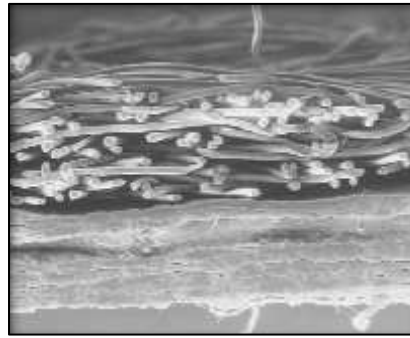
**A vizsgálatot végezte:** CORVINUS, Élelmiszertudományi Kar, Élelmiszerkémiai és Táplálkozástudományi Tanszék.

**A vizsgálat kelte:** 2008. június

A takaróponyva textúrájának pásztázó elektronmikroszkópos vizsgálata és a vízáteresztő vizsgálatok alátámasztották, hogy a takaró-laminát olyan szemipermeábilis (félleg áteresztő) tulajdonságokkal rendelkezik, amelyek alkalmassá teszik komposztálási feladatokra.



Compostal takaróanyag 30x nagyítás



Compostal takaróanyag 100x nagyítás

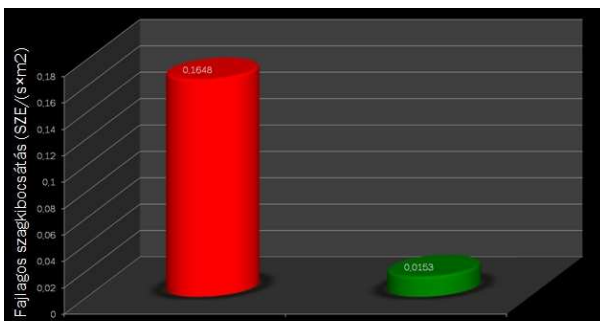
### 3. Compostal takaróanyag – szagkibocsátás

**A vizsgálatot végezte:** KVI-PLUSZ Környezetvédelmi Vizsgáló Iroda Kft.

**A vizsgálat kelte:** 2007. november

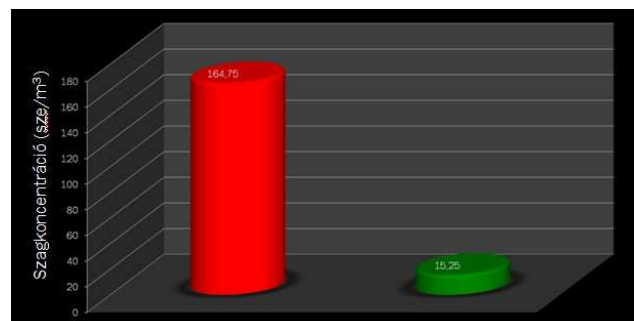
A mérési eredmények alapján megállapítható, a vizsgált Compostal takaróanyag megfelel a szagkibocsátás csökkentésével kapcsolatos szakmai követelményeknek:

- a leválasztási **hatásfoka magasabb, mint a szakmailag elvárható 90-95 %** (a vizsgált esetben 90,74 %);
- a Compostal takaróanyag alkalmazásával jelentősen megváltozott a prizmából kilépő levegő szagának intenzitása, a prizma alkalmazása során a kilépő levegőnek már csak enyhe komposztszaga volt;
- a kilépő kezelt levegő átlagos szagkoncentrációja jóval kisebb a 200 SZE/m<sup>3</sup>-es javasolt határértéknél (a vizsgált esetben átlagosan 15,25 SZE/m<sup>3</sup>);
- az alkalmazott Compostal takaróanyag a vizsgált prizma fajlagos szagkibocsátását is jelentősen csökkentette; a fajlagos szagkibocsátás mértéke a prizma levegőztetett, nyitott állapotában 0,1648 SZE/(s×m<sup>2</sup>); a levegőztetett, Compostal takaróanyaggal fedett állapotában pedig csupán 0,0153 SZE/(s×m<sup>2</sup>), azaz a fajlagos szagkibocsátás csökkentésének mértéke a szagkoncentráció csökkenéséhez hasonlóan 90,74 %.



Nyitott, levegőztetett prizma

Compostal takaróanyaggal fedett, levegőztetett prizma



Nyitott, levegőztetett prizma

Compostal takaróanyaggal fedett, levegőztetett prizma